

***Отчет о деятельности муниципального дошкольного образовательного учреждения «Детский сад комбинированного вида № 22 «Кораблик» за 2010 год.***

Каким мы хотим видеть наше будущее, во многом зависит от нас и от тех принципов, которые мы заложим в сознание детей. Каков человек, такова его деятельность, таков мир, который он создает вокруг себя. Человека характеризует, прежде всего, его культура: духовность и нравственность, цивилизованность и образованность, духовную и душевную утонченность и творческую активность. Ключевая роль детского сада - создание условий для формирования гармоничной, духовно богатой, физически здоровой, интеллектуально и эстетически развитой личности.

**Реализация приоритетного направления работы ДОУ**

**Приоритетное направление:** - (согласно свидетельству об аккредитации) - квалифицированная коррекция нарушений речевого развития детей - (согласно лицензии) с приоритетным осуществлением деятельности по физическому и социально - личностному направлениям развития, оказанию квалифицированной коррекции недостатков в психическом развитии детей с задержкой психического развития и фонетико - фонематическими нарушениями речи.

***Реализация приоритетных направлений через годовые задачи".***

1. Создавать условия для оздоровления детей дошкольного возраста в ДОУ через партнерство детского сада и семьи в вопросах рационального питания и мероприятий, направленных на профилактику осанки и плоскостопия при взаимодействии с Котласской поликлиникой ФГУ «СМКЦ имени Н.А.Семашко ФМБА России» ООО Стоматологической клиникой «Дантист плюс».
2. Формировать духовно - нравственное отношение у дошкольников и чувство причастности к родному краю, повышая правовую культуру участников образовательного процесса.
3. Систематизировать работу с неорганизованными детьми и детьми с ОВЗ и родителями, через организацию работы консультативного пункта.

***Общая характеристика учреждения***

**Полное наименование образовательного учреждения в соответствии с Уставом**

муниципальное дошкольное образовательное учреждение «Детский сад комбинированного вида № 22 «Кораблик»

**Учредители**

Учредителем Учреждения является муниципальное образование «Котлас» в лице администрации муниципального образования «Котлас». От имени администрации МО «Котлас» функции и полномочия Учредителя осуществляет Комитет по образованию, опеке и попечительству Управления по социальным вопросам администрации МО «Котлас».

Собственником имущества Учреждения является муниципальное образование «Котлас» в лице Комитета по управлению имуществом **Юридический адрес**

165300, Архангельская область, г. Котлас, улица Спортивная, д.36 **Фактический адрес**

165300, Архангельская область, г. Котлас, улица Спортивная, д.36 Телефон/факс (881837) 96671;

97698

Заведующий МДОУ «Детский сад комбинированного вида № 22 «Кораблик»

Выдрякова Ольга Михайловна

Детский сад комбинированного вида №22 «Кораблик» построен на средства от коммунистического субботника по типовому проекту и сдан в эксплуатацию ЛССРЗ в 1986 году на 220 мест.

С 1996 года на основании постановления Главы МО «Котлас» № 70 от 30.12.1996г. детский сад зарегистрирован как муниципальное дошкольное образовательное учреждение МДОУ «Детский сад №22 «Кораблик».

В 2007г. на основании Распоряжения Главы МО «Котлас» №553р от 08.06.2007г. и в связи с новой редакцией Устава МДОУ «Детский сад № 22 «Кораблик», введено новое полное наименование учреждения: муниципальное дошкольное образовательное учреждение «Детский сад комбинированного вида № 22 «Кораблик».

Учредители: Комитет по управлению имуществом МО «Котлас» (в части имущественных отношений) и Комитет по образованию, опеке и попечительству Управления по социальным вопросам администрации МО «Котлас» (в части функциональных отношений и методического руководства)

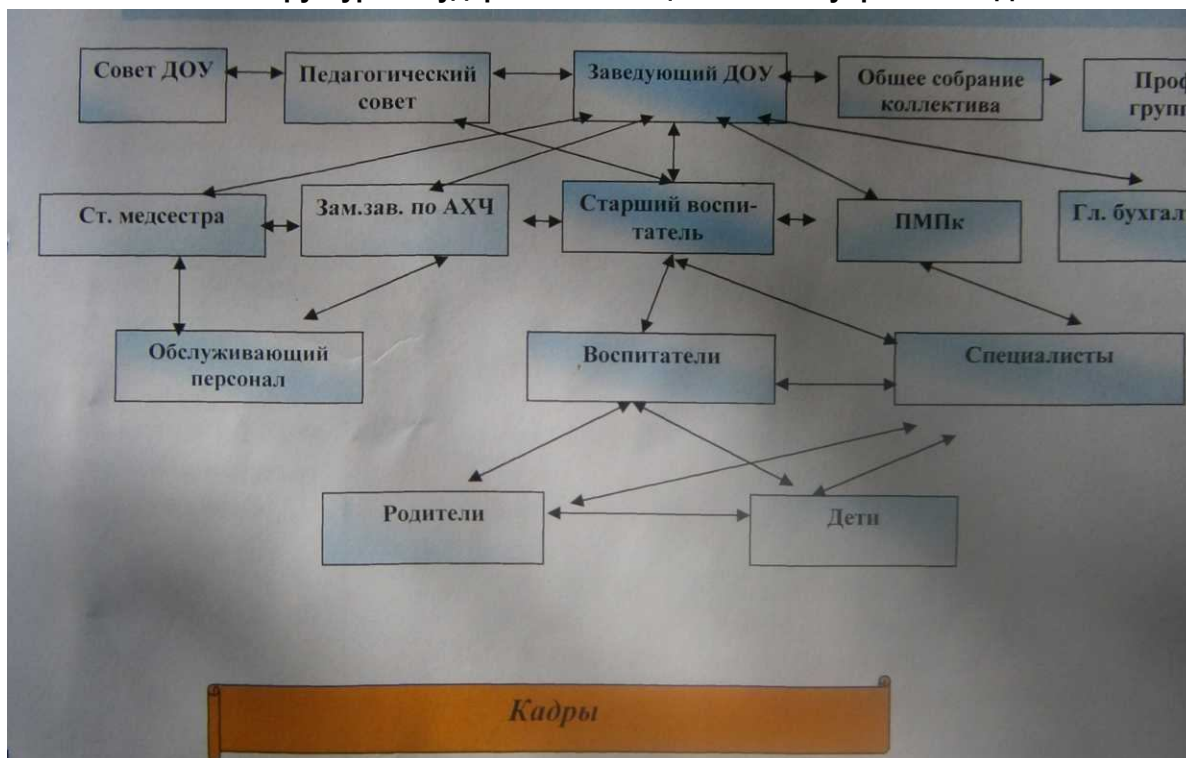
ДОУ имеет централизованное водо- и энергоснабжение, пищеблок, прачечную, лицензированный медицинский блок, логопункт, методический кабинет, кабинет педагога - психолога, музыкально-физкультурный зал, зимний сад.

В целях реализации поставленных перед ДОУ задач, обеспечения успешного функционирования и развития учреждения, администрация ДОУ находится в поиске внедрения системы управления по результатам, опираясь на современные демократические организационные структуры управления.

Управление в ДОУ осуществляется в соответствии с Законом РФ «Об образовании», Типовым положением о дошкольном образовательном учреждении, Уставом ДОУ.

Управление ДОУ является многофункциональным, складывается из самоуправления, соуправления и собственно управления. В целях инициирования участия всех сотрудников, активных представителей родительского сообщества в самоуправлении созданы следующие формы самоуправления:

### Структура государственно-общественного управления ДОУ



В ДОУ работают опытные квалифицированные педагогические кадры. Высшее образование имеют 9 педагогов. Среднее педагогическое образование - 22 педагога. 3 педагога продолжают обучение в ВУЗе (Тельтевская Г.А., Думина О.А., Верховцева О.В), 2 педагога поступили в педколледж (на заочном обучении).

Общее количество сотрудников - 69, в том числе педагогов - 35. Кадрами ДОУ в течение учебного года обеспечено полностью

Квалификационный уровень педагогов: 2010 г

В 2010 году обобщен опыт работы

Мероприятие I (уровень)	Место	Участники	Тема	Дата
I Межмуниципальная практическая конференция «Актуальные проблемы обучения и воспитания детей с ограниченными возможностями здоровья»	МОУ СОШ № 17	Ховайло Л.Н. Учитель - логопед Лахтионова М.А. Восп. логоп.гр. Перфильева Т.В. Учитель - логопед	«Формирование падежных конструкций у детей старшего дошкольного возраста» «Влияние техники оригами на развитие мелкой моторики у старших дошкольников с ОНР» «Организация работы по профилактике речевых нарушений у детей младшего дошкольного возраста»	24.02 2010г
ГПО учителей - логопедов ДОУ «Формирование грамматических средств языка у дошкольников»	МДОУ № 22	Ховайло Л.Н. Учитель - логопед	Показ открытого занятия, опыт работы «Формирование падежных конструкций у старших дошкольников с ОНР в игре»	25.03 2010г
ГПО воспитателей ДОУ «Мастерская профессионал изма»	МДОУ № 22	Е.А.Макаровская Восп. логоп, Щ-	Показ открытого занятия по познавательному развитию «Животные жарких стран»	15.04 2010г
Семинар - практикум для воспитателей ДОУ «Система логарифмических занятий для детей с нарушением речи»	ГОУ Котласский дом ребенка	Е.АМакаровская Восп.логоп, гр.	Представление опыта работы по теме «Преодоление речевых трудностей у старт, дошк-ков с ОНР	2010г
Педагогический совет	МДОУ № 22	Селезнева Ирина Николаевна (муз.руковод.)	Представление опыта работы по теме «Эмоциональное восприятие природы средствами музыки»	13.10 .2010 г
. Научно — практическая конференция «Современные модели дошкольного образования: опыт и перспективы реализации в Архангельской области»	Областной	Гусакова Елена Геннадьевна-ст.воспитатель	«Взаимодействие ООО «Стоматологическая клиника «Дантист плюс» и ДОУ как один из путей оптимизации здоровья дошкольников»	

**В 2010 году награждены**

<b>2010г.</b>	<b>(ФИО, дата, № приказа)</b>
<b>Грамота Минобразования</b>	
<b>Грамота Минобразования Архангельской области</b>	Селезнева И.Н. распоряжение от 30.06.10 № 822
<b>Грамота Главы МО «Котлас»</b>	Горбунова Н.Н распоряжение от 05.01.10 № 1-р Игнатова Г.А. распоряжение от 05.01.10 № 1-р Куваева Л.А. распоряжение от 05.01.10 № 1-р Пахомова Ф.В. распоряжение от 05.01.10 № 1-р _____
<b>Грамота Управления по социальным вопросам</b>	Воложанинова И. А. Сабурова пр №23 от 27 от 27.09.2010
<b>Грамота Комитета по образованию, опеке и попечительству</b>	Черткова Н.Н. Пр. от 25.05.10 № 417/о   Перфильева Т.В Пр. от 25.05.10 № 417/о Кузнецова Е.Б. Пр. от 25.05.10 № 417/о
<b>Грамота ДОУ</b>	Ширяева Ю.В. Пр. от 25,05,10 № 31 Пихтина Т.С. Пр, от 25.05ЛЮ; № 31 Бегунова И.И. Пр. от 25:0540 № 3 1 Быкова Г. А. Пр. от 25.05.10 №. 3Щ- Огурцова С.С. Пр. от 25.05.10 № 31 Майер Е.Я. Пр. от 25.05.10 № 31 Гладышева Н.Б. Пр. от 25.05.10 № 31



### *Финансовое обеспечение функционирования и развития организации.*

Источниками финансирования ДООУ являются средства муниципального бюджета, и средства родителей. Имеющихся средств достаточно для организации хорошей работы дошкольного учреждения: питания детей и жизнеобеспечения дошкольного учреждения.

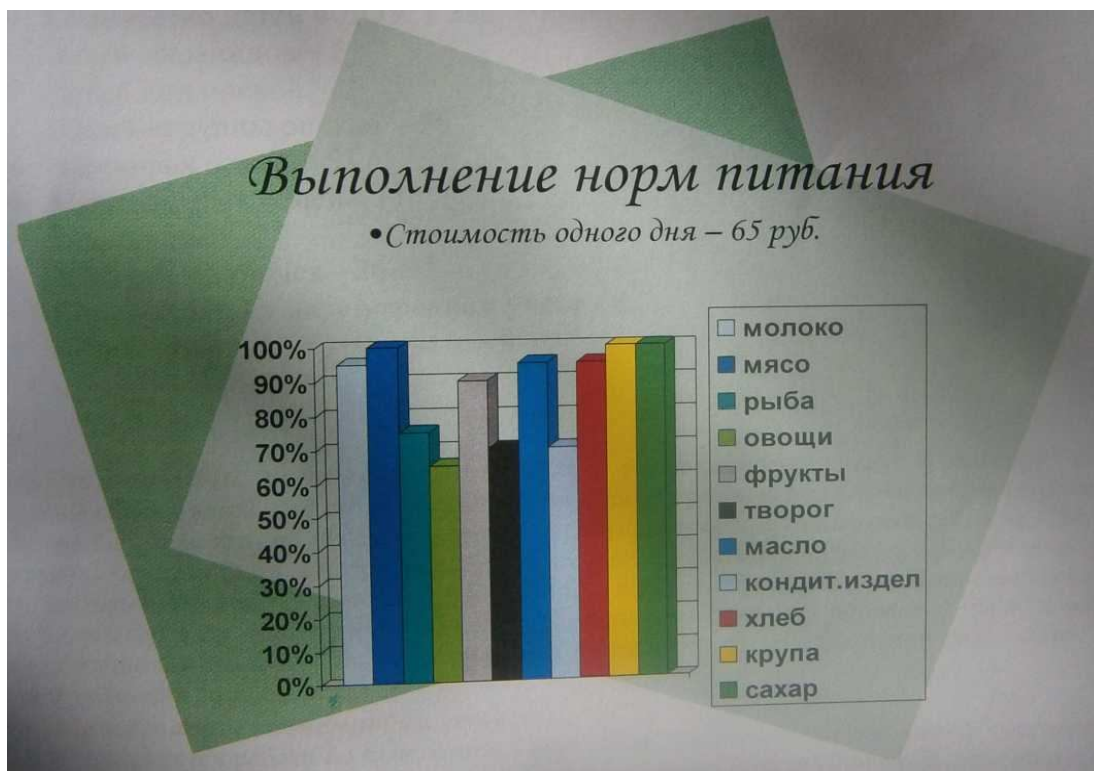
Расходование средств в 2010 году составило 100% по всем направлениям. Большая часть выделенных ассигнований ушла оплату коммунальных услуг и на проведение косметических ремонтов. Посуды, мягкого инвентаря в дошкольном учреждении достаточно. К сожалению, недостаточно из года в год приобретает игрового материала, канцелярских товаров.

### *Приобретения ДООУ за 2010г.*

- Мясорубка
- Протирачная машина
- Постельное белье
- Подушки
- Посуда для групп
- Комплект детской мебели
- Палас для игр с машинками
- Компьютер
- Принтер
- Проектор
- Утюг•Люминесцентные лампы для муз. зала
- Электросчетчики

## *Питание воспитанников*

Питание в ДОУ организовано в соответствии с санитарно-гигиеническими требованиями. Перспективное меню выдерживается при наличии продуктов. Поставщики 2010года: маслодельный завод «Красноборский» - творог, сметана, масло сливочное, кисломолочные. «Курце-во» - молоко, ЧП Горяев - картофель, ЧП Рубцов - мясо, ЧП Гараджаева - фрукты, овощи ЧП Романов - сахарный песок, кура, рыба, консервы, ЧП Бессонова - яйцо, кондитерские, ООО «Север» - крупы, соки, ЧП Елькина - хлеб, макароны. Кроме этого осуществляется индивидуальный подход к детям, нуждающимся в диетическом питании. ДОУ посещают 5 детей с пищевой аллергией. Индивидуально для каждого ребенка готовятся блюда-заместители. При составлении меню-требований учитываются все медицинские противопоказания в продуктах питания. Ежемесячно проводится анализ питания по натуральным нормам, подсчитывается калорийность. **Фактическая средняя стоимость** детодня - 54,00 руб.



## Воспитанники

В МДОУ «Детский сад комбинированного вида № 22 «Кораблик» в 2010г. функционировало 12 групп: 2 группы раннего возраста, 10 групп дошкольного возраста, из них, 1 коррекционная, для детей с нарушением речи, 1 группа для детей с задержкой речи (открыта с 01.09.2009г.) Списочный состав детей составил 232, что соответствует нормам СанПиН.

### *Социальный паспорт МДОУ «Детский сад комбинированного вида №22 «Кораблик» на 01.12.2010г.*

- Количество детей в ДОУ - 232
- Детей-инвалидов - 5
- Детей под опекой - 2
- Семей «группы риска» - 56
- Неполных семей - 51
- Многодетных семей - 13
- Разведенных-17
- Матерей-одинок - 26
- Семей стоящих на внутреннем учете - 8
- Семей стоящих на гор. учете - 4

**Работа с детьми, не посещающими ДОУ** проводилась по плану. В сентябре были составлены списки детей, в октябре было проведено анкетирование родителей, индивидуальное собеседование, чьи дети не посещают МДОУ с целью выявить причину непосещения. Так как, в основном, все дети были в возрасте до 3 лет, основная работа проводилась с родителями: разнесены листовки-памятки по развитию детей раннего возраста (физического, эмоционального и умственного), буклеты «Развиваем речь детей раннего возраста» Для родителей были проведены консультации специалистов по вопросам воспитания детей. В декабре дети с родителями посетили новогодние развлечения. **Работа с малообеспеченными семьями.**

В ДОУ проводится работа по выявлению таких семей, наблюдение, изучение их состояния, потребности, специфики воспитания детей и внутрисемейных взаимоотношений, оказание ПОМОЩИ

в предоставлении различных услуг. **Работа с многодетными семьями.**

В ДОУ выявляются и ставятся на учёт многодетные семьи, определяются основные проблемы и потребности семьи. Предоставляется информация о пособиях и социальных льготах, проводится консультирование членов семьи специалистами ДОУ, оказывается социально- педагогическая поддержка.

**Работа с семьёй, имеющей ребёнка с ограниченными возможностями.** Данные семьи находятся на учёте в ДОУ. Организация социально-педагогической деятельности в социуме, различных видов сотрудничества детей с ограниченными возможностями и взрослых В проводится согласно плана работы на год. **Работа с семьями, состоящими на учёте в МДОУ.**

В ДОУ проводится работа по выявлению семей группы «риска». Создана комиссия по постановке на учёт в МДОУ № 22 семей группы «риска» Составляется план работы на год на такую семью, заводится «Наблюдательное дело», куда входит: план индивидуального сопровождения несовершеннолетнего ребенка в семье, социальный паспорт семьи, характеристика на ребёнка, характеристика на семью, акты обследования жилищно-бытовых условий семьи, акты посещения семьи, материалы о принятии мер воздействия к семье. Таким семьям оказываются меры социальной поддержки: консультации специалистов, информационные стенды, индивидуальные беседы, советы по преодолению сложных жизненных ситуаций, оказание помощи в получении льготы, как малоимущей семье. Проводится индивидуальный социальный патронаж семьи. Оказывается материальная помощь на предмет первой необходимости

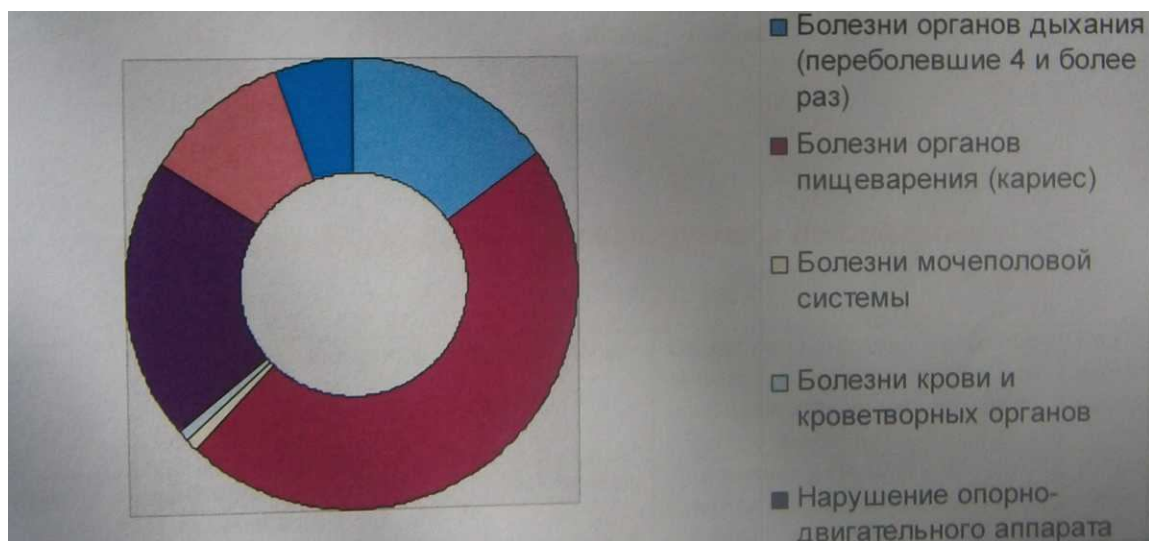
### *Анализ заболеваемости и посещаемости детей ДОУ.*

Число дней, проведенных детьми в группах 36459

Число дней, пропущенных детьми по болезни:

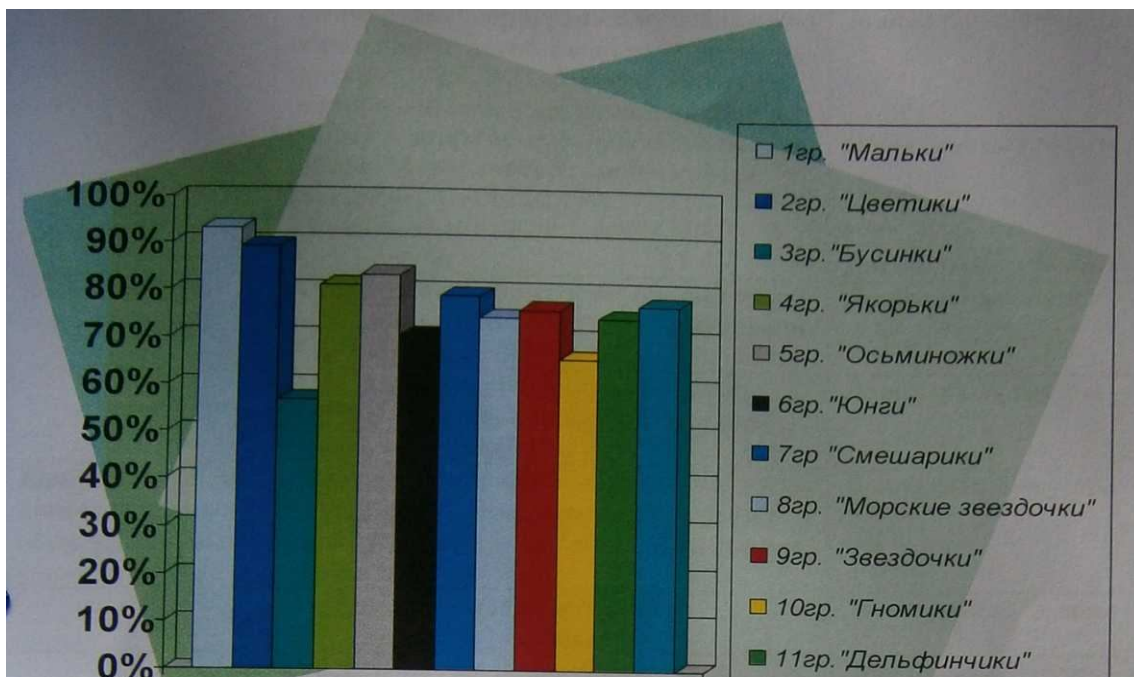
2731

Данные медицинского осмотра показывают высокий уровень болезней органов пищеварения (кариес)



*Средняя посещаемость 2010г.*





**В дошкольном учреждении реализуются программы:**

Программы	Автор, год, место издательства, экспертиза	Возрастные группы, работающие по данной программе (дошкольные, раннего возраста), общее количество	Год начала работы по программе
Комплексные	«Детство» В.И. Логиновой, Т.И.Бабаевой, 1997 - 2007г. «Программа воспитания и обучения в детском саду» под редакцией М.А. Васильевой, 2003 г.	Дошкольные группы - 8 Группы раннего возраста- 2 Группы компенсирующей направленности - 2 ОНР ЗПР	1998г. 1986г.  2001г. 2009г.
Парциальные	«Программа развития речи детей дошкольного возраста в детском саду» О.С.Ушакова, 1993-2008г. «Учусь жить среди людей» Н.И.Заозерской, И.Ф. Мулько 1998г. «Развитие представлений о человеке в истории и культуре» И.Ф.Мулько (региональная), 2000г. «Математика для дошкольников» В.П.Новикова, 2006г. Программа по изобразительной деятельности в детском саду» Г.С.Швайко, 2002г.	Дошкольные группы - 8  Дошкольные группы - 8  Дошкольные группы - 10  Дошкольные группы — 8  Дошкольные группы - 8	1998г.  1998г.  2007г.  2007г.  2002г.

	<p>«Конструирование и художественный труд в детском саду» Л.В.Куцакова, 2009г.</p> <p>«Камертон» - программа музыкального образования детей раннего и дошкольного возраста, Э.П.Костина, 2003г.</p> <p>«Здоровый ребенок» рекомендации по работе в детском саду и начальной школе. Методическое пособие, М.Д. Маханева, Москва 2004г. «Здоровье» В.Г. Алямовская, 2006</p>	<p>Дошкольные группы - 4</p> <p>Дошкольные группы - 12</p> <p>Дошкольные группы - 10</p> <p>Дошкольные группы — 2</p>	<p>2009г.</p> <p>2003г.</p> <p>2002г.</p>
Коррекционно-развивающие	«Устранение общего недоразвития речи у дошкольников», Т.Б. Филичевой, Г.В. Чиркиной, 2003г.	Дошкольная группа — 1	2001г.
	С.Г.Шевченко «Подготовка к школе детей с задержкой психического развития» метод, пособие	Дошкольная группа - 1	2010г.
Для организации дополнительных образовательных услуг	«Цветные ладошки» программа художественного воспитания, обучения и развития детей 2-7лет, И.А.Лыкова, 2007г.	Дошкольные группы — 6	2008г.
	«Чудесные поделки из бумаги» З.А. Богатеева (метод.пос.)	Дошкольные группы - 1	2008г.
	«Баскетбол для дошкольников» Э.Й. Адашквичене (метод.пос.)	Дошкольные группы - 2	2009г.
Авторские (разработанные в ДОУ и утвержденные ЭС отдела образования МО «Котлас»	Программа по формированию основ экологической культуры детей дошкольного возраста «Азбука природы» (с региональным компонентом) Л.А. Лобкова, О.М. Выдрякова, (допущено областным экспертным советом департамента образования и науки Архангельской области в качестве программы по формированию основ экологической культуры детей дошкольного возраста, заключение № 43, от 24.06. 2008г.)	Дошкольные группы — 10	2008г.
	Подготовка к обучению грамоте в дошкольном образовательном учреждении (для детей старшей и подготовительной группы ДОУ) Автор - сост. Плотникова Л.Н. 2009г.	Дошкольные группы - 4	2010г.

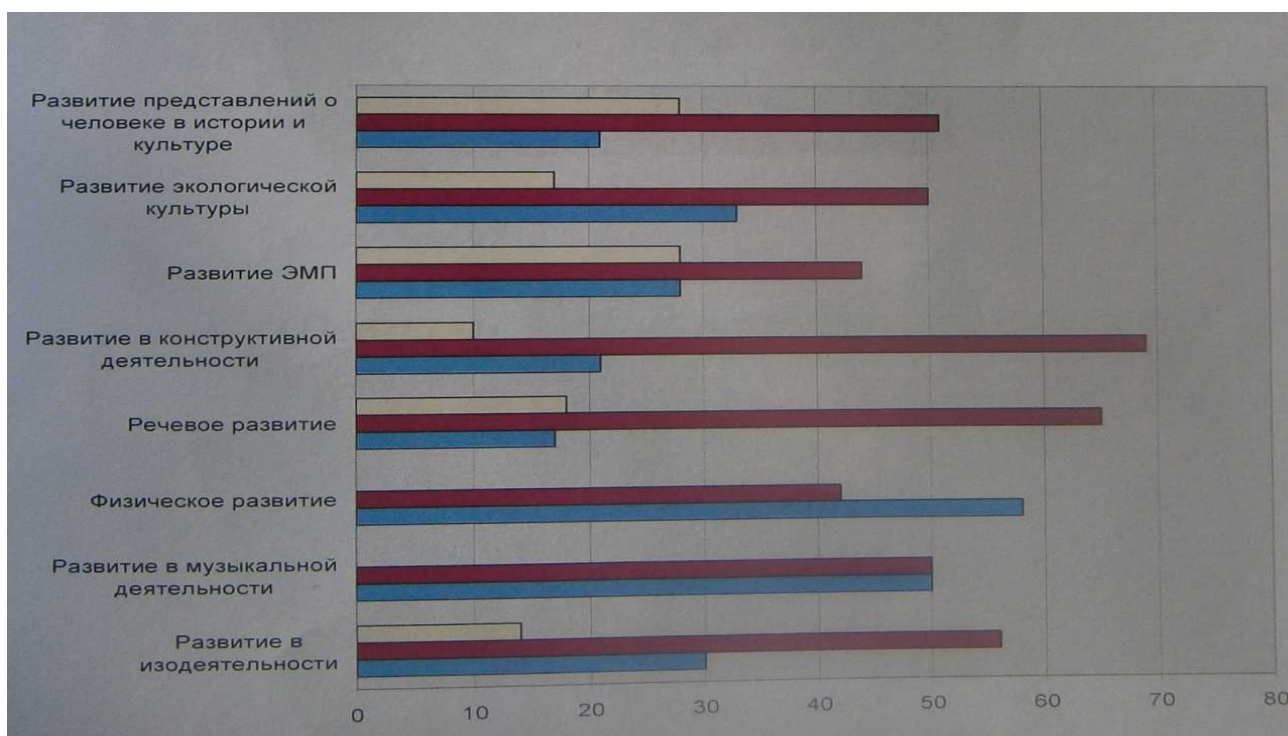
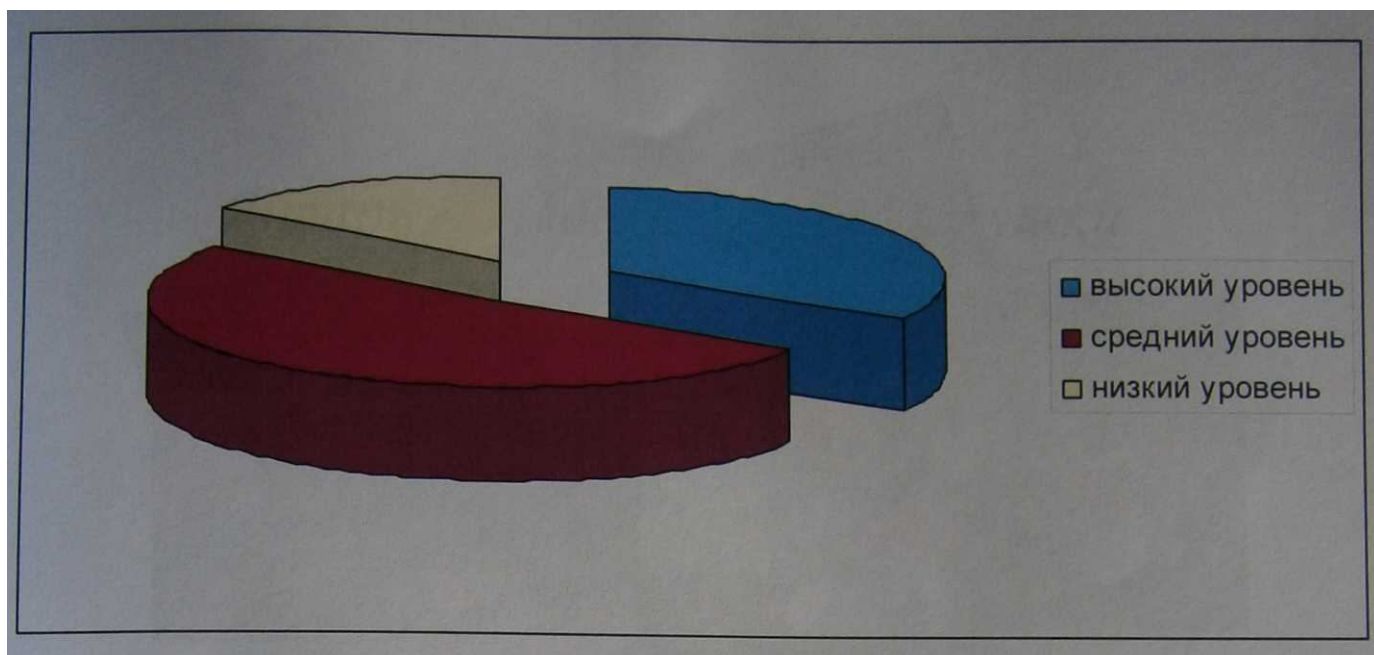
**Дополнительные образовательные услуги, оказываемые на бесплатной основе в 2010г**

№ п/п	Направление (познавательное, физическое, художественно-эстетическое, социально-личностное)	Наименование кружка (программа с указанием автора)	ФИО педагога	Количество воспитанников	Возраст	Количество занятий в год
1.	Изобразительная деятельность	«Природа и художник» - программа экологического и эстетического воспитания, Т.А.Копцева, 1999г.	воспитатель по экологической культуре Л.А. Лобкова;	Старшая, гр. - 8 чел.	5 - 6 лет	12 занятий
2.	Конструктивная деятельность	«Сказка в оригами»	Учитель - логопед Т. В. Перфильева	Подготовит гр. 9 чел	6 - 7 лет	28 занятий
3.	Конструктивная деятельность	«Игры в оригами»	Учитель - логопед Т.В. Перфильева	Старшая гр. 18 чел.	5 - 6 лет	28 занятий

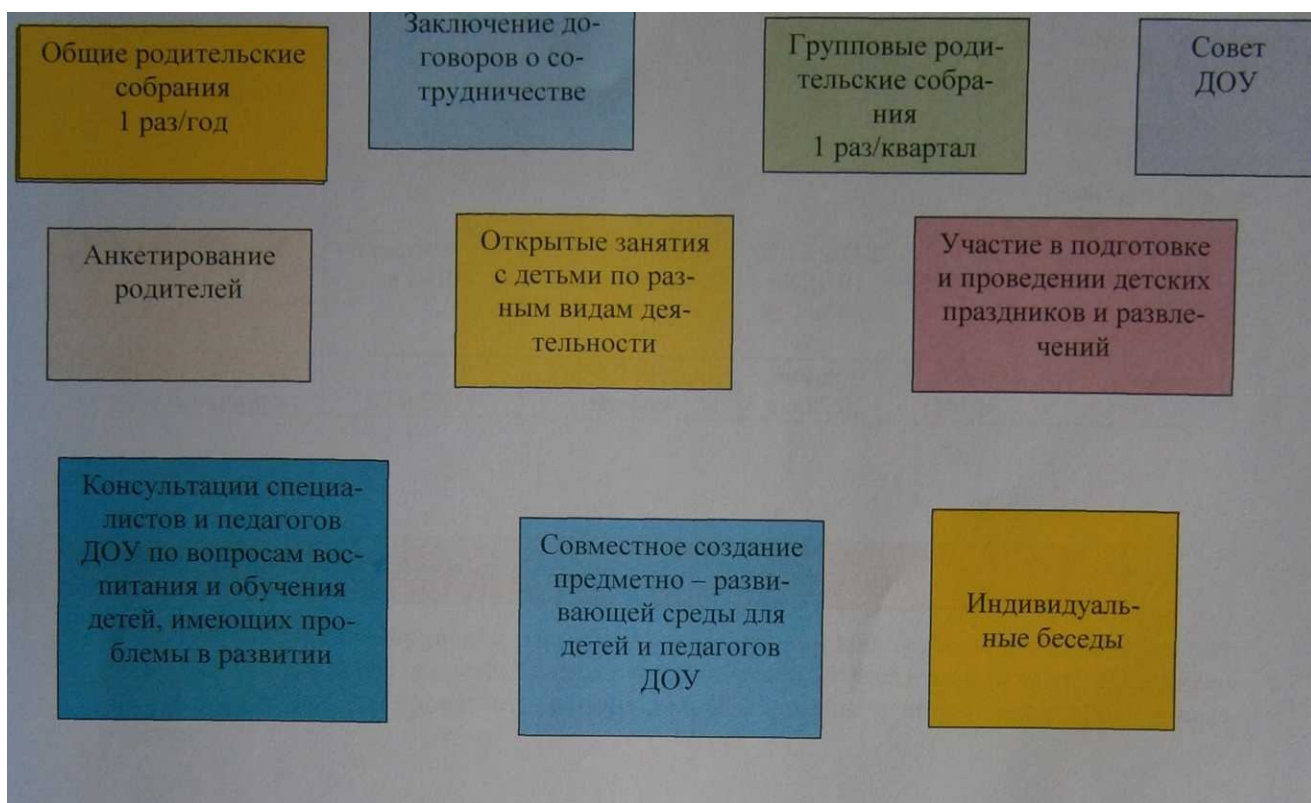
**Дополнительные образовательные услуги, оказываемые на платной основе в 2010**

№ п/п	Направление (познавательное, физическое, художественно-эстетическое, социально-личностное)	Наименование образовательной услуги	Программное обеспечение (с указанием автора)	Количество групп, в них воспитанников	Возраст воспитанников	Количество занятий в год, время проведения	ФИО педагога, образование, стаж работы
2.	Изобразительная деятельность	Кружок «Декоративно-прикладное искусство»	Программа художественного воспитания и развития детей 2 - 7 лет «Цветные ладошки»	1 группа (ЗПР) 9	4 - 5, 6 - 7	24 занятия	Г.А.Быкова; соц. педагог
3.	Изобразительная деятельность	Кружок «Рисование»	Программа художественного воспитания и обучения и развития детей 2 - 7 лет «Цветные ладошки»	2 группы, 31 чел.	5 - 6 лет	24 занятия	Г.А.Быкова; соц. педагог
4.	Изобразительная деятельность	Кружок «Пейзажная живопись»	Программа художественного воспитания и обучения и развития детей 2 - 7 лет «Цветные ладошки»	2 группы, 1.9 чел.	6 - 7 лет	24 занятия	Г.А.Быкова; соц. педагог

*Результаты диагностики по основным разделам приоритетных направлений:*



## *Взаимодействие с родителями воспитанников*



### *Основные достижения организации в отчетном периоде.*

#### *Участие педагогов и детей в городских конкурсах в 2010г.*

№	Конкурс	Тема	Участники	Место	Дата	Результат
3	Конкурс рисунков (микрорайон)	«Быть здоровыми хотим»	Подготовительная гр.№ 8, 11	Поликлиника «Семашко»	03.2010г.	Участие
4	Конкурс рисунков (микрорайон)	«Мой друг стоматолог»	Гр.№ 4 (ЗПР), Старшая гр. № 7	Поликлиника «Дантист плюс»	03.2010г.	Участие
5	Региональный конкурс детских талантов	«Радость-2010»	Перфильева Ксения старшая гр. № 12 Тележки на Жанна старшая гр. № 7	ЛДК	28.03 2010г.	Победители в номинации «Оригинальный жанр», «Модельса».
6	Конкурс рисунков (микрорайон)	«Весенняя капель»	Подг. гр.№ 11, Старш. гр.№ 12, Гр.№ 4 ЗПР	ИП Тимакова магазин «мини рынок»	04.2010г.	Пушкарева Марина старшая гр.№ 12 (победитель)

7	Городской конкурс плакатов	«Охрана труда»			05.2010г.	Участие
8	VII Городской конкурс творчества детей с ограниченными возможностями здоровья	«Умка»	Г,р№ 4 ЗПР Логопедическая гр.№ 8	МОУ ДОД«Дом детского творчества»	17.04 2010г.	Ковальчук Илья победитель в номин. «Художественное чтение» Протасова Ирина (победитель конкурса рисунков)
9	Муниципальный конкурс	«Родитель года 2010»	Гр.№ 5 Семья Мартыновых	МОУ ДОД «КДШИ № 7 «Гамма»	13.05. 2010г.	
10	Детско - юношеская программа	«АКТ -8ТКЕЕТ»	Гр.№ 7 Монин Никита	Лимендский ДК	29.04. 2010г.	Участие

### ***Основные проблемы организации.***

Недостаточное финансирование для более эффективной воспитательно-образовательной работы ДОУ: нет возможности заменить и приобрести необходимое игровое оборудование, детскую мебель, произвести ремонт тентовых навесов и оборудовать прогулочные участки.

### ***Основные направления в работе.***

- Формировать основы информационной культуры у детей дошкольного возраста, обеспечивая условия безопасности, объединив усилия семьи и ДОУ.
- Улучшать материально-техническую базу, обеспечивая детям самый широкий выбор разнообразных видов деятельности, среди которых у каждого ребенка появится возможность отыскать наиболее близкие его способностям и задаткам

Заведующий МДОУ «Детский сад  
Комбинированного вида № 22 «Кораблик»

О.М. Выдрякова

Председатель Совета ДОУ

Е.А.Субботина

